

**Alba<sup>®</sup>**



# Die Vollgipswand im Wohnungsbau

Wir stellen Ihnen in dieser Broschüre eine rationelle Bauweise vor, die die Bauzeit und -kosten im Wohnungs- und Gewerbebau deutlich senken kann – ohne Qualitäts- und Komforteinbussen. Zugleich gewährt sie eine hohe Planungs- und Nutzungsflexibilität und erhält dadurch den Marktwert einer Liegenschaft.



# Alba aus Sicht der Profis



«Die Überbauung ‚Bornblick‘ – ein anspruchsvoller Bau mit gehobenen Eigentumswohnungen und Altersresidenz – ist das grösste Alba-Projekt, das wir je verwirklicht haben. Vorgesehen war grösstenteils Mauerwerk, aber die vielen planerischen und technischen Vorteile des Produktes haben uns überzeugt, 21 000 m<sup>2</sup> Trennwände mit Alba-Vollgipsplatten zu realisieren. So war zum Beispiel das deutlich geringere Gewicht der Wandkonstruktion ein wichtiger Entscheidungsgrund für Alba.»

*Marc Thommen  
W. Thommen AG  
Architektur- und Generalunternehmung, Trimbach*



«Beim Neubau des Aargauer Versicherungsamtes nutzen wir vor allem die bauphysikalischen und klimatischen Eigenschaften der Alba-Platte. Durch ihre Masse besitzt sie die nötige Speicherkapazität für die Nachtauskühlung, dank welcher wir den Energiehaushalt im Griff haben. Die Platte reguliert das Raumklima auf natürliche Weise und erhöht dadurch die Arbeitsplatzqualität spürbar.»

*Christian Zimmermann  
Zimmermann Architekten Aarau AG  
Aarau*



«Der Einsatz eines modernen Baumaterials in moderner Architektur ist für mich logisch. Die Planungsfreiheit mit Alba-Platten ist grossartig. Diese Vollgipsplatten entsprechen den heutigen Wohnbedürfnissen, weil sie grosse Individualität beim Innenausbau ermöglichen. Bei der Ausführung erleichtern übrigens zwei Aspekte die Bauorganisation wesentlich: Für Montage und Finish der Wände haben wir mit einem einzigen Ansprechpartner, nämlich dem Gipser zu tun. Schliesslich erhöht das handliche Format der Platten die Mobilität auf der Baustelle.»

*Markus Mattle  
Mattle Partner Architekten  
Planungsbüro SIA, Bischofszell*



# Die Alba-Faktoren auf einen Blick



## Der Faktor Planung

- Raumeinteilung (Wandverlauf, Raumgröße) bis kurz vor Wohnungsverkauf variabel
- Berücksichtigung von Kundenwünschen
- Spätere Umnutzungen ohne aufwändige Ausbrüche und statische Massnahmen
- Bis zu 40% Gewichtsreduktion gegenüber verputzten Backsteinwänden



## Der Faktor Zeit

- Klar abgrenzbare Bauabläufe: Rohbau, Dach, Fassade, Innenausbau
- Fertigstellung der Bauhülle vor dem Innenausbau dank Skelettbauweise
- Wetterunabhängiger Innenausbau
- Minimale Austrocknungszeit, minimale Wartezeit
- Aufbau und Abglätten in einem Arbeitsgang



## Der Faktor Geld

- Rasche Nutzung durch schnelle Wandmontage
- Rationelleres Schalen dank Skelettbauweise
- Erhaltung des Liegenschaftswertes dank einfacher späterer Umnutzung



## Der Faktor Gesundheit und Komfort

- Alba-Produktion mit reinem Naturgips
- Feuchtigkeitsregulierung und hoher Wohnkomfort
- Rezyklierung und Wiederverwendung im Produktionsprozess
- Die diversen Alba-Wandkonstruktion erreichen Schallschutzwerte von bis zu  $R_w$  68 dB



## Der Faktor Sicherheit

- VKF-Brandschutz-Zertifikate für alle Alba-Konstruktionen
- Erhaltung des Liegenschaftswertes dank einfacher späterer Umnutzung
- Nachweis der dB-Werte durch EMPA-Atteste

Alba®



## 1

Die sich laufend verändernden Lebensgewohnheiten machen auch vor dem Wohnungsbau nicht Halt. Wenn sich gesellschaftliche, berufliche und familiäre Verhältnisse ändern, ändern sich auch die Anforderungen an den Wohnraum.

In der Schweiz wird heute noch für die Ewigkeit gebaut. Diese Grundhaltung ist grundsätzlich richtig – doch gilt sie für alle Teile eines Bauwerks? Für die Tragwerke eines Gebäudes mag sie stimmen, aber die Technik und die Innenaufteilung des Gebäudes haben andere Lebenszyklen. Die Bautechnik muss sich an neue Lebensgewohnheiten anpassen, nicht umgekehrt. So wie der Alltag komplexer und der Mensch beweglicher wird, so werden Bauten multifunktionaler und anpassungsfähiger.

Ein Gebäude kann während seiner Lebensdauer durchaus mehrere Funktionen erfüllen – auch gleichzeitig. Wohnen, Arbeiten und Freizeit werden zunehmend im gleichen Gebäude stattfinden. Deshalb muss es so konstruiert sein, dass bauliche Veränderung ohne grösseren Aufwand möglich sind.

## 2

Die geeignete Methode heisst Skelettbau: Tragende Wände und Zwischenböden aus Beton, Wohnungs- und Raumeinteilung mit Alba-Vollgipsplatten. Das Alba-System steht exemplarisch für einen gesamtheitlichen, marktorientierten Wohnungsbau. Es gibt dem Planer einen fast unbegrenzten Spielraum bei der Grundrissgestaltung.

Raumteilungen und -vergrößerungen, Wandöffnungen und -schliessungen bereits im Neubau oder erst nach Jahren der Nutzung. Das verbessert die Marktchancen bei Verkauf oder Vermietung eines Objekts und schützt die getätigten Investitionen langfristig.

Die schall-, brand- und wärmetechnische Trennung zwischen den einzelnen Nutzern gewinnt an Bedeutung. Alba-Wandsysteme sind in allen wesentlichen Bereichen zertifiziert und erfüllen sämtliche bauphysikalischen Anforderungen.



## Planung



Trockenbau heisst mit zeitgemässen Materialien arbeiten, auf individuelle Wünsche eingehen und heutigen Anforderungen gerecht werden.

Kurzfristig einen zusätzlichen Raum realisieren? Eine Tür einbauen, wo keine geplant war? Nach 10 Jahren aus zwei kleinen Räumen einen grossen machen?

## Zeit und Geld



Der zentrale Preisvorteil von Alba gegenüber verputzten Backsteinwänden ergibt sich aus vier Gründen:

- Die Plattenmontage ist äusserst einfach und schnell. Ca. 20 m<sup>2</sup> pro Tag beträgt die Arbeitsleistung einer einzigen Person. Die Austrocknungszeit ist minimal.
- Aufbau und Abglätten werden in einem Arbeitsgang erledigt. Das Verputzen entfällt, der Wandfinish erfolgt auf der spiegelglatten Oberfläche der Alba-Platte.
- Das um ca. 40% geringere Gewicht (weitere 20% mit Alba light) im Vergleich zur Backsteinwand erlaubt Einsparungen bei der Statik.
- Einfache und kostengünstige Umnutzung zu jeder Zeit möglich.

## Sicherheit



Der Brandschutz ist in der Alba-Platte buchstäblich eingebaut, da der Gips ca. 15% gebundenes Kristallwasser enthält. Bei einer 80 mm Alba-Platte sind dies rund 12 l Wasser pro m<sup>2</sup> (!), die im Brandfall als Löschwasser wirken. Zum Beispiel:

Die schlanke Variante: 60 mm einschalig = F 90  
Die Top-Variante: 140 mm einschalig = F 240



## Komfort



Wir sind in unserer Wohnung mindestens von drei Lärmquellen betroffen: Lärm von aussen, von Nachbarn und von der eigenen Wohnung. Für alle drei hat Alba eine Lösung:

Aussentrennwände: Tragendes Wandelement + Alba-Vorsatzschale = bis zu  $R_w$  68 dB

Wohnungstrennwände: Alba mehrschalig oder Einfach-/Doppelständer = bis zu  $R_w$  78 dB

Zimmertrennwände: z.B. Alba 80 mm einschalig = mind.  $R_w$  37 dB

## Gesundheit



Für die Herstellung der Alba-Platten wird reiner Naturgips aus der Schweiz eingesetzt. Dessen Abbau erfolgt unter strenger Aufsicht von Fachleuten und Behörden. Er ist atmungsaktiv und reguliert den Feuchtigkeitshaushalt von Wohn- und Arbeitsräumen.

Alba-Platten können vollständig recycelt und der Produktion wieder zugeführt werden.

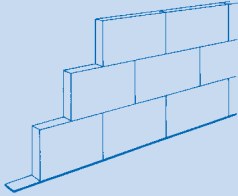
## Kreativität



Eine Alba-Platte ist zwar nicht biegsam. Aber eine Alba-Platte lässt sich nach belieben bearbeiten: bohren, sägen, fräsen. Deshalb sind auch ungewöhnliche Konstruktionen und Formen möglich. Selbst im Bereich von Inneneinrichtungen sind der Alba-Platte keine Grenzen gesetzt, wie unser Beispiel eindrücklich zeigt.

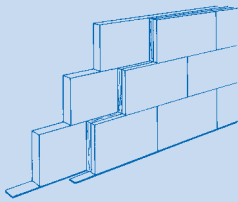


# Wand- und Deckenkonstruktionen



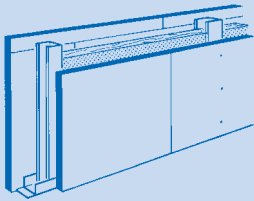
## Wand einschalig

Grösste planerische Freiheit und Flexibilität. Überraschend niedrige Kosten. Einfache und zeitsparende Handhabung. Auch in hydrophobierter Ausführung für Nassbereiche in Wohnbauten lieferbar.



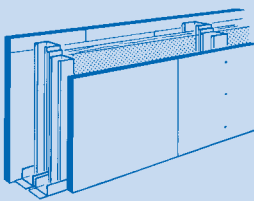
## Wand mehrschalig

Für erhöhte Anforderungen an den Schallschutz. Aus einer Kombination von Alba-Vollgipsplatten und Albaphon Verbundplatten.



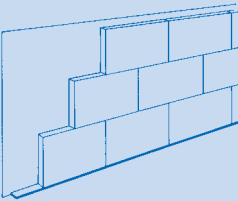
## Einfachständerwand

Die Alba-Ständerwand vereint die Stabilität einer Massivbauwand mit den Vorteilen des Leichtbaus.



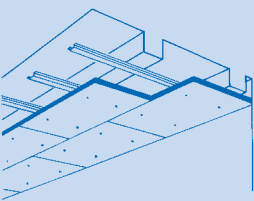
## Doppelständerwand

Doppelständerwände für fast jede bautechnische Anforderung.



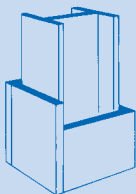
## Wandbekleidung

Für Brandschutzbekleidungen, zur Begradigung bestehender Wände oder für Bekleidungen von Dämmschichten und Installationen.



## Decke

Die Decke mit hervorragender Optik, die nebenbei noch schnell und einfach zu montieren ist, auch von einer Person. Beste Brandschutzwerte, z.B. 25 mm = F 30, 40 mm = F 90.



## Stützen- und Trägerbekleidung

Gips ist dank seiner mikroporigen Struktur und seines Kristallwassergehalts für den Brandschutz prädestiniert.

Alba 60/  
80/100/  
140 mm

Albalight  
80/100 mm;  
auch hydro-  
phobiert

Alba  
25/40 mm

Alba hydro  
25/40/  
60/80/100/  
140 mm



# Die Bearbeitung – fast ein Kinderspiel

Albaphon,  
Gipsteil  
25/40 mm mit  
Mineralfaser

Albatherm-XPS (Polystyrol  
extrudiert, gefälzt)  
Gipsteil 25/40 mm; auch  
hydrophobiert

Albatherm-EPS (Polystyrol  
expandiert, gefälzt)  
Gipsteil 25/40 mm; auch  
hydrophobiert



---

Rigips AG.SA  
Gewerbepark  
Postfach  
5506 Mägenwil AG  
Telefon 062 887 44 44  
Telefax 062 887 44 45

E-Mail: [info@rigips.ch](mailto:info@rigips.ch)  
<http://www.rigips.ch>

